



Sites Natura 2000

FR 9301625 « Forêt de Palayson, Bois du Rouet »

Directive "Habitats"

Et

FR9312014 « Colle du Rouet »

Directive "Oiseaux"

Comité de Pilotage

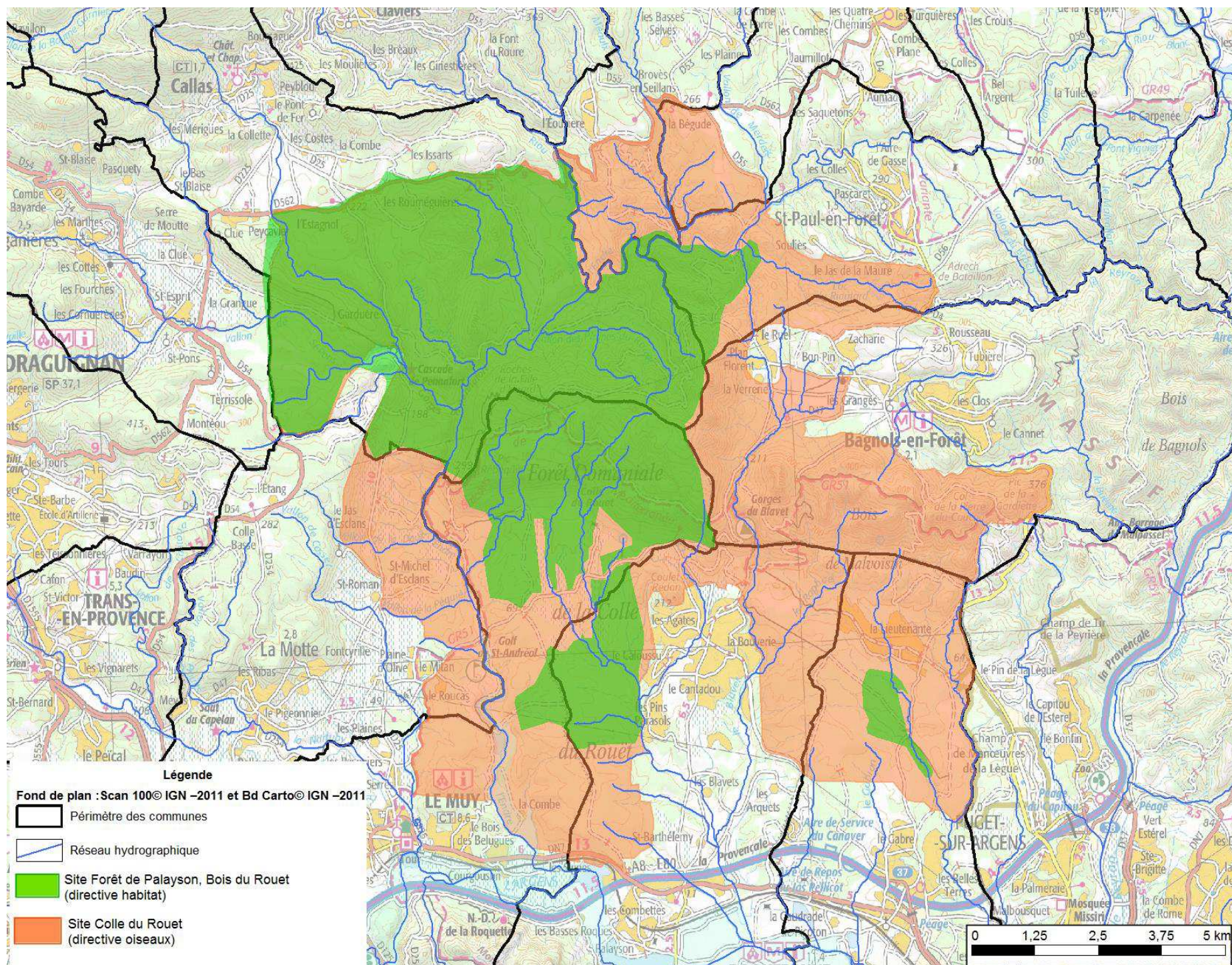
Bilan de la 1^{ère} année d'animation des sites

20 janvier 2014

SOMMAIRE



- Rappel du périmètre et des enjeux des sites
- Bilan 2013 :
 - 1- Gestion des habitats et des espèces : contractualisation
 - Contrat Natura 2000
 - MAET
 - Charte Natura 2000
 - 2- Communication, information, sensibilisation
 - 3- Evaluation des incidences et veille environnementale
- Perspective 2014
- Echanges et questions diverses



BILAN 2013 : contrat Natura 2000



1- Gestion des habitats et des espèces : contractualisation

Mise en place d'un contrat Natura 2000

➔ Objet : Maintien et ouverture de milieux ouverts en faveur de la tortue d'Hermann par un débroussaillage manuel

➔ Enjeu de conservation de la tortue d'Herman sur le site : très fort



Contrat Natura 2000 débroussaillage manuel



Porteur de projet : le Conservatoire d'Espaces Naturels de PACA

Action du contrat :

↳ Débroussaillage manuel en favorisant les structures en mosaïque favorable à l'habitat de la tortue d'Hermann et en contrôlant le développement d'espèces ligneuses

❖ Réalisation des travaux 20 janvier 2014



Lieu du contrat :

- Sur la commune de Callas

- 4 zones de débroussaillage : au Grand Siaï, à la Grande Pinède (2 zones) et au Bois du Prignonet



Surface engagée : 9,30 ha au total

Financement : 100 % Etat – FEADER

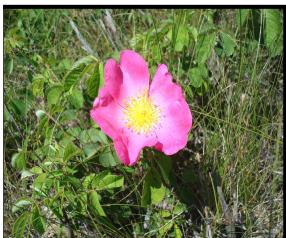
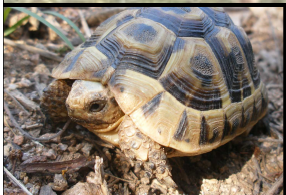
Montant du contrat : 13 455 € HT



Photos du contrat Natura 2000



BILAN 2013 : MAET – montage du dossier



1- Gestion des habitats et des espèces : contractualisation

- ➔ Elaboration du dossier pour la Commission Régionale Agro-Environnementale (CRAE)

Cette commission valide les projets de MAET que les agriculteurs du site souhaitent contractualiser.

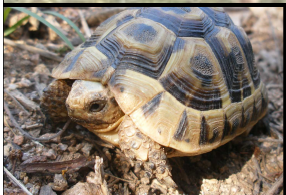
- passage en commission en début d'année 2014
- Collaboration avec le CERPAM

1 projet de MAET en 2014 sur Callas



Une MAET permet une mise en œuvre de pratiques agricoles favorables à l'environnement par un exploitant agricole volontaire, en contrepartie d'une rémunération annuelle, laquelle correspond aux coûts supplémentaires, aux manques à gagner et aux coûts induits liés à la mise en œuvre des pratiques agroenvironnementales.

BILAN 2013 : MAET – montage du dossier



➔ 1 projet de MAET pastoralisme avec un éleveur de caprin



Contractualisation d'une MAET Natura 2000 pour maintenir et développer les pratiques pastorales sur les sites

> Réunion terrain avec l'éleveur, la DDTM, le CERPAM



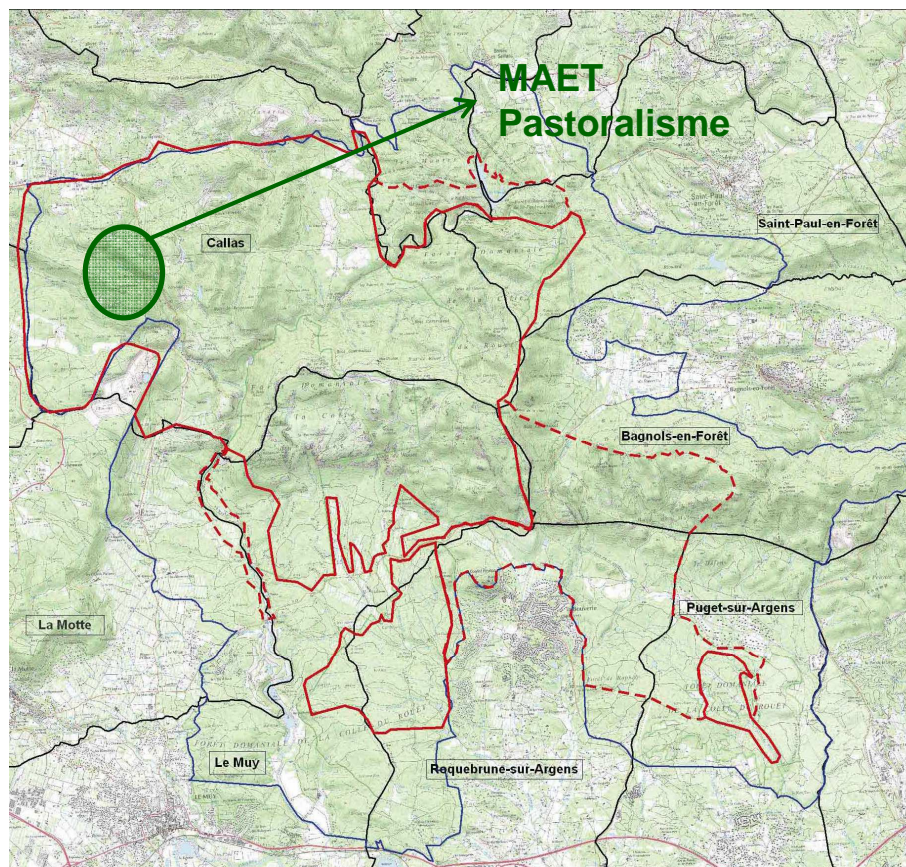
Engagement sur
5 ans



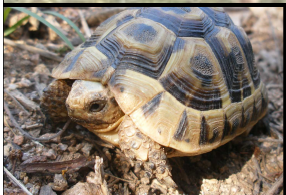
Respect du cahier
des charges (plan
de gestion
pastoral)



Financé par l'Etat
et le FEADER



BILAN 2013 : MAET – proposition de modification du Tome 2



→ Proposition de modification de la mesure « pastoralisme » dans le DOCOB



Les mesures « pastoralisme » dans le Tome 2 du DOCOB sont restreintes aux pistes DFCl.

Or, les parcours pastoraux ne concernent pas uniquement les pistes DFCl.



Je vous propose donc d'enlever cette notion de piste DFCl au niveau des mesures MAET pastoralisme qui figurent dans le Tome 2.



Les membres du COPIL sont-ils d'accord ?



BILAN 2013 : charte Natura 2000

1- Gestion des habitats et des espèces : contractualisation

➔ Animation de la Charte Natura 2000 auprès du Comité Départemental de Spéléologie du Var

Travail en duo avec le Syndicat de la Provence Verte

➔ Déclinaison de la Charte Natura 2000 correspondant à cette activité

➔ Groupe de travail avec 4 administrateurs du CDS 83

➔ Mise en place d'un projet de partenariat

En attente de signature de la charte par le CDS 83



DOCUMENT D'OBJECTIFS
DES SITES NATURA 2000

FR 9312014

<< Colle du Rouet >>
Directive "Oiseaux"

FR 9301625

<< Forêt de Palayson, Bois du Rouet >>
Directive "Habitats"

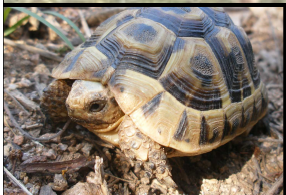
CHARTe NATURA 2000



Pour le Préfet et par délégation,
Le Secrétaire Général

Pierre DANDIN

BILAN 2013 : animation / communication

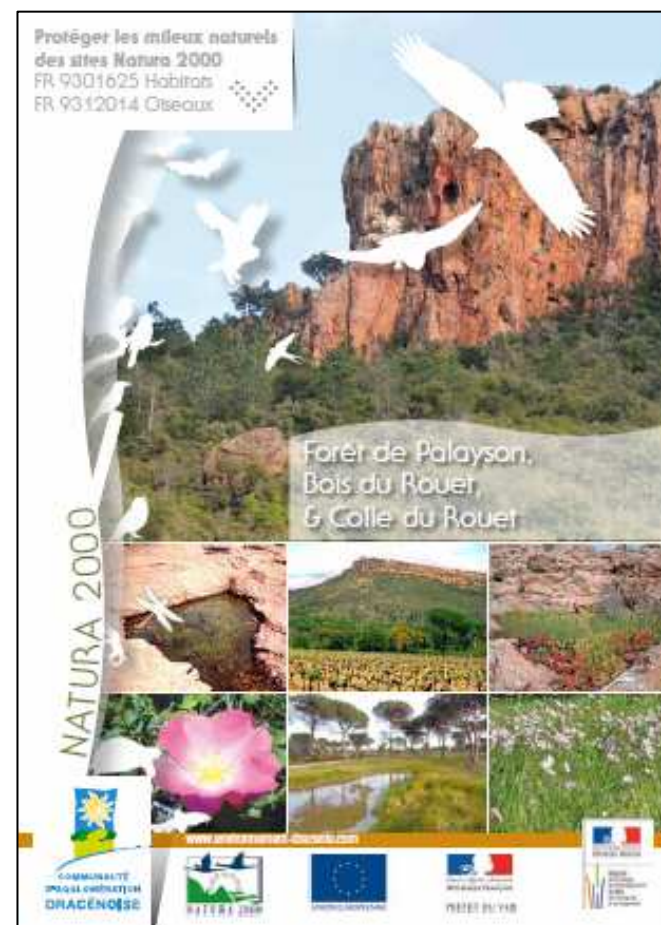


2- Communication, information, sensibilisation

➔ Plaquettes de communication

A l'attention des parties prenantes des sites : associations de pleine nature utilisant les sites, chasseurs, pêcheurs, randonneurs, etc.

- Explication de ce qu'est Natura 2000
- Périmètre des sites
- Présentation de la richesse faunistique et floristique
- Présentation des outils Natura 2000 : contrats & charte Natura 2000
- Que faire lorsqu'un particulier souhaite participer à la démarche ?



Plaquette de présentation des sites Natura 2000

« Forêt de Palayson, Bois du Rouet » et « Colle du Rouet »

Forêt de Palayson, Bois du Rouet

—SURFACES DE 1000 HA—

Son intérêt biologique et biologique réside dans la présence de espèces, d'habitats, de zones humides, de prairies, de forêts et d'espaces naturels.

RICHESSSE ÉCOLOGIQUE DES SITES

Colle du Rouet —SURFACE DE 1000 HA—

Son intérêt biologique réside dans la présence de espèces et d'habitats.

Chiroptères

Le site abrite 12 espèces de chauves-souris, dont 7 sont protégées. On trouve en particulier des espèces de chauves-souris, dont 7 sont protégées. On trouve en particulier des espèces de chauves-souris, dont 7 sont protégées.

Statut de l'Europe

C'est un site d'importance internationale pour la conservation de la biodiversité. Le site est inscrit dans le réseau Natura 2000.

Tortue d'Hermann

Le site abrite une population importante de tortues d'Hermann. Le site est inscrit dans le réseau Natura 2000.

Poisson

Le site abrite une population importante de poissons. Le site est inscrit dans le réseau Natura 2000.

Les oiseaux

Le site abrite une population importante d'oiseaux. Le site est inscrit dans le réseau Natura 2000.

Insectes

Le site abrite une population importante d'insectes. Le site est inscrit dans le réseau Natura 2000.

NATURA 2000 QUÉSAKO ?

DÉFINITION

Le Réseau repose sur l'identification :

- Des ZPS : Zones de Protection Spéciale issues de la directive Oiseaux, milieux nécessaires à la reproduction et à la survie des espèces d'oiseaux rares ou menacés en Europe.
- Des ZSC : Zones Spéciales de Conservation issues de la directive Habitats, qui présentent des habitats et des populations d'espèces animales (hors oiseaux) ou végétales devenues rares, vulnérables ou en danger à l'échelle européenne.

Le site **Plaine de Vergelin-Fortigon, Gorges de Châteaubleau, Bois des Clappes** est issu de cette directive Habitats.

OBJECTIF

Préserver un réseau européen de sites naturels remarquables par la mise en place d'une gestion durable compatible avec les exigences économiques et socio-culturelles locales.

La démarche Natura 2000 a ainsi pour objectif de préserver la biodiversité, en assurant le maintien, dans un état de conservation favorable, des habitats naturels et d'espèces de faune et de flore protégés au niveau européen.

MISE EN ŒUVRE

Chaque site est doté d'un document d'objectifs (DOCOB), établi en concertation avec les acteurs locaux, qui définit les actions de gestion nécessaires à la préservation des habitats et espèces présents.

Le DOCOB des sites Plaine de Vergelin-Fortigon, Gorges de Châteaubleau, Bois des Clappes a été approuvé par arrêté préfectoral le 22/11/2012.

OÙ EN EST-ON ?

Le site est désormais en animation (1^{ère} phase d'animation 2013-2015). L'objectif de l'animation consiste en la mise en œuvre des mesures de gestion du DOCOB par une gestion contractuelle et volontaire. Les propriétaires privés et les usagers ont ainsi la possibilité de participer à cette préservation.

GESTION DES SITES NATURA 2000

EXEMPLES D'ACTIONS CONTRACTUALISABLES POSSIBLES

VOUS ÊTES PROPRIÉTAIRE OU GESTIONNAIRE D'ESPACES AU SEIN DES SITES NATURA 2000 ?

Dans le cadre de la mise en œuvre concertée de la démarche Natura 2000, des outils de préservation volontaire de la biodiversité, basés sur une gestion contractuelle, sont mis à votre disposition afin d'assurer l'entretien ou la restauration des milieux naturels.

QUELS OUTILS POUR PRÉSERVER LE MILIEU NATUREL ?

Les contrats

Les contrats prévoient des mesures de gestion des sites Natura 2000 afin de préserver les habitats et espèces. Ils sont passés entre l'Etat et le propriétaire (ou personne possédant un mandat) pour une durée minimale de 5 ans. Les actions inscrites dans le contrat sont conformes aux objectifs définis dans le document d'objectifs. Ces actions sont financées par l'Etat et l'Europe à hauteur des travaux engagés.

IL EXISTE DEUX TYPES DE CONTRATS :

- Les contrats Natura 2000 effectués sur les terrains forestiers ou naturels.
- Les MAET (Mesures Agro-Environnementales Territoriales) spécifiques au milieu agricole.

La charte Natura 2000

Elle identifie les bonnes pratiques de gestion courante et durable pour conserver et préserver les habitats et espèces, dans le cadre des activités traditionnelles, y compris de loisirs. Les propriétaires, ou usagers, du site s'engagent pour une durée de 5 ans. L'adhésion à la charte permet l'exonération de la taxe foncière sur les propriétés non bâties.

COMMENT PROCÉDER SI VOUS SOUHAITEZ PARTICIPER ?

Pour établir un contrat, il est nécessaire de contacter le chargé de mission, qui vérifie que votre parcelle est bien située en Natura 2000. Il réalise ensuite un diagnostic de vos parcelles, le montage du contrat et fait le lien avec les services de l'Etat en charge de l'instruction des dossiers, du règlement et du contrôle.

Les travaux sont réalisés par le contractant ou délégués à une tierce personne.

BILAN 2013 : animation / communication

2- Communication, information, sensibilisation

➔ Journée d'information et de sensibilisation

Dans le cadre de la journée développement durable de la CAD (4 mai 2013 au parc Chabran)

➔ Stand Natura 2000

➔ Public visé : le grand public

➔ Communication dans le magazine trimestriel Dracénie Mag

Public visé : les habitants de la Dracénie

➔ Explication de la démarche Natura 2000

➔ Cartographie des périmètres des sites

➔ Présentation des enjeux de biodiversité



BILAN 2013 : animation / communication

2- Communication, information, sensibilisation

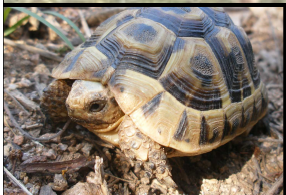
→ Création du site web spécifique au site Natura 2000

- Explication de la démarche Natura 2000
- Présentation des espèces et habitats présents sur les sites (fiches + photos)
- Téléchargement du DOCOB (Tome 1, Tome 2, atlas cartographique, etc.)
- Questionnaire pour les particuliers (en cas d'observation d'espèces, pour signaler un problème sur les sites, etc.)

<http://palayson-rouet.n2000.fr>



BILAN 2013 : animation / communication

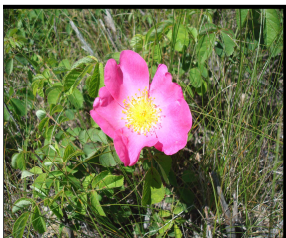


2- Communication, information, sensibilisation

→ Mise à jour du site internet de la CAD – rubrique Natura 2000

→ Autres missions d'animation :

- Réunion terrain avec un éleveur de Callas, le CERPAM et la DDTM pour contractualiser une action pastoralisme en 2014
- Réunions terrains avec l'ONF, la DDTM et le CEN PACA pour évaluer les possibilités de contractualisation sur les sites
- Réunions pour le montage du contrat
- Réunions de coordination (comité de pilotage, comité de gestion, réunions techniques, etc.)
- Terrain (veille environnementale, surveillance, animation, etc.)

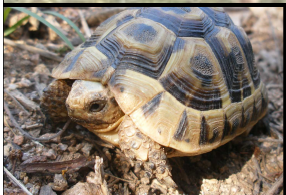


→ Participation aux projets de la CAD

Sur la thématique biodiversité (Trame verte et bleue, projet d'aménagement, etc.)



BILAN 2013 : Dossiers des incidences Natura 2000



3 – Evaluation des incidences et veille environnementale

➔ Assistance dans les projets d'évaluation des incidences des particuliers

- Avis pour l'ASL Lieutenante – débroussaillage
- Appui pour le dossier de création de piste DFCI à Callas
- Appui sur le dossier du Viazoduc – fuites au Muy et à Bagnols-en-Forêt
- Avis sur le projet Tour de France de cyclisme
- Appui dans le projet d'un particulier de VTT, etc.

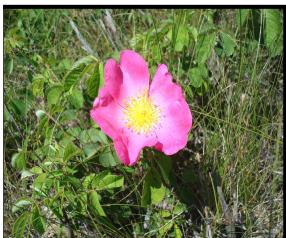
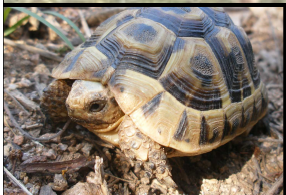
➔ Assistance auprès du service urbanisme de la CAD dans l'instruction des dossiers concernés par l'évaluation des incidences

- Avis sur des permis de construire, permis d'aménager, etc.

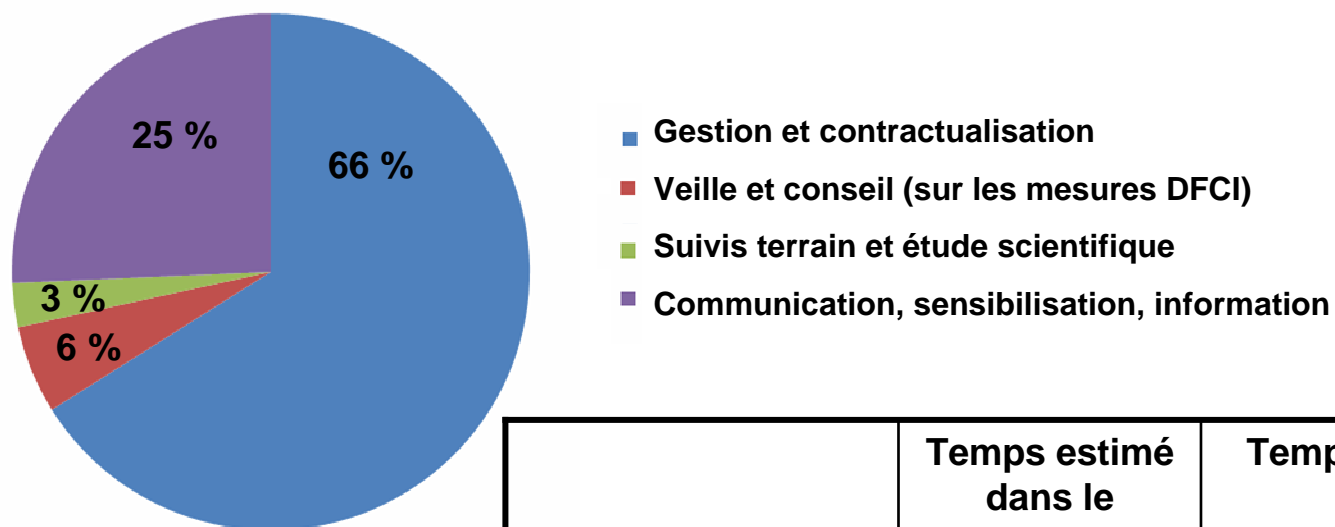
➔ Assistance dans les projets de la CAD qui sont soumis à évaluation des incidences

- Projet voie verte
- Projet de parking aux Arcs-sur-Argens, etc.

BILAN 2013 : synthèse



Répartition du temps consacré aux différentes missions d'animation



	Temps estimé dans le DOCOB	Temps réel
Gestion et contractualisation	72	72
Communication et information	22	28
Suivis terrain et étude scientifique	6	3
Veille et conseil (mesures DFCI)	9	6
TOTAL	109	109

Perspectives 2014



1- Gestion des habitats et des espèces : contractualisation

- ➔ Mise en place de la MAET pastoralisme
- ➔ Fin de la réalisation du contrat Natura 2000 sur Callas
 - Réalisation des travaux et suivi
- ➔ Travail anticipatif pour les contrats qui seront effectifs en 2015
- ➔ Promotion de la charte Natura 2000 (association de randonneurs, etc.)

2- Communication, information, sensibilisation

- ➔ Mise en place de panneaux de recommandation et de sensibilisation
- ➔ Mise à jour du site internet
- ➔ Distribution des plaquettes dans les mairies, associations, etc.

3- Evaluation des incidences et veille environnementale

- ➔ Poursuivre l'appui pour l'élaboration des dossiers d'évaluation des incidences
- ➔ Poursuivre la veille environnementale

Merci pour votre attention...

Echanges et questions diverses

